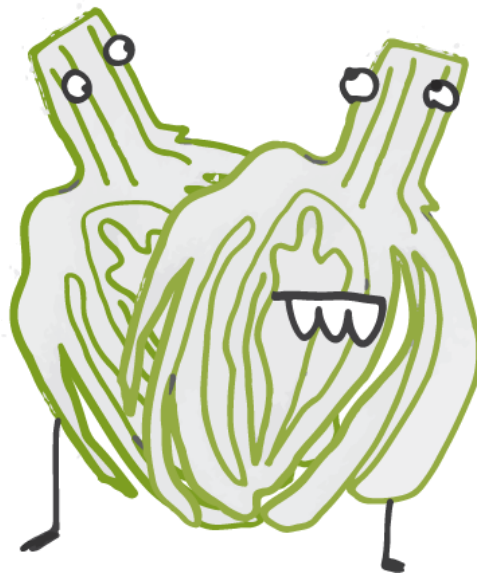


CHALLENGE

#EL MENJAR  
NO ES LLENÇA



**CHALLENGE QUANTIFICA EL TEU  
MALBARATAMENT  
2020**



espigoladors

## Què busquem?

Sovint no som conscients de la quantitat de menjar que llencem diàriament a casa. Aquest Challenge proposa observar i fer un seguiment de tot aquell menjar que ha acabat a la brossa de casa i fixar-nos en què l'ha dut a acabar-hi.

Per dur a terme el Challenge, es facilitarà una taula en format Excel (descarregar a la pàgina [www.elmenjarnoesllenca.com](http://www.elmenjarnoesllenca.com)) per recol·lectar les dades i uns d'indicadors perquè els i les joves puguin observar els residus invisibles generats per produir els aliments, i l'impacte ambiental del malbaratament.

Una vegada feta aquesta recerca, és moment de buscar-hi solucions transformadores! Per això demanem a els i les joves que ens expliquin què farien per deixar de malbaratar aliments a casa. Segur que tenen un munt d'idees que poden canviar aquesta realitat a les llars!

## Quines propostes s'hi poden presentar?

Cal presentar un document Word, d'extensió lliure, que reflexioni sobre els impactes ambientals que provoca el malbaratament alimentari domèstic. Si els i les participants creuen que resulta il·lustratiu, al document es poden adjuntar els gràfics que es creen amb l'Excel de quantificació del malbaratament.

El to del document pot ser personal o d'investigador o investigadora. Ara bé, tots han d'acabar amb una reflexió d'alguna mesura que es podria implementar a les llars per reduir el malbaratament alimentari que s'hi produeix.

Els textos presentats han de ser originals i inèdits. D'aquesta manera, no poden haver estat publicats o presentats amb anterioritat a cap altre mitjà o convocatòria.

Cal apuntar també que des d'Espigoladors actuem des d'una perspectiva transformadora i inclusiva, promovent actuacions i projectes que busquen la transformació social d'una manera participativa, inclusiva, crítica i empoderadora. Així, es vol animar infants i joves a adoptar aquest canvi de mirada i defugir dels models d'acció social més clàssics i assistencialistes, per tal de fomentar alternatives innovadores, sostenibles, solidàries i socialment transformadores.



espigoladors

## Qui s'hi pot presentar?

Joves de fins a 18 anys que tinguin ganes de participar al Challenge!

Aquest Challenge està pensat per realitzar-se de manera individual. Ara bé, si sou uns o unes quantes les qui heu quantificat el malbaratament alimentari que es produeix a casa vostra i voleu escriure una reflexió conjunta, també es pot presentar. L'escrit, però, haurà de mostrar que la reflexió prové de l'observació de diverses gràfiques i taules. No us oblideu d'indicar els noms de totes i tots els i les participants.

## Quan es poden presentar els escrits amb les reflexions?

El termini per presentar els escrits amb les reflexions finalitzar el **13 de desembre de 2020**.

## Com ens podem presentar al Challenge?

Compartiu la proposta a través del formulari que trobareu al web [www.elmenjarnoesllenca.com](http://www.elmenjarnoesllenca.com)

## Compensació

Cada jove que participi al Challenge rebrà per correu electrònic un document amb trucs sobre l'aprofitament alimentari com a compensació de la seva participació al Challenge. Aquest s'enviarà al llarg de la setmana posterior a la data de finalització del Premi.

## Compromisos

La participació al Challenge #elmenjarnoesllença és gratuïta, i podrà participar-hi qualsevol persona d'acord amb els requisits d'aquestes bases. Una persona o un col·lectiu pot presentar més d'un projecte.

Les persones participants es comprometen a cedir gratuïtament els drets d'ús dels documents a la Fundació Espigoladors en tot allò relacionat amb el desenvolupament, difusió i promoció del Premi, així com per a ser utilitzat com a material de sensibilització dins d'aquest mateix context. En cap cas serà utilitzat amb una finalitat lucrativa. Les dades facilitades seran tractades amb confidencialitat i només en el context del Premi #elmenjarnoesllença i en cap cas es facilitaran a tercers.



espigoladors

## Disposicions complementàries

L'organització del Challenge es reserva el dret a la difusió pública d'aquest Challenge. La participació al Challenge implica la plena acceptació del contingut d'aquestes bases.

La documentació enviada per part de les persones participants podrà ser utilitzada lliurement i sense cap licitació formal, temporal o territorial, amb la finalitat de desenvolupar la participació al Challenge. Participant en aquesta convocatòria, els autors i les autores de les fotografies i il·lustracions atorguen consentiment inequívoc a la Fundació Espigoladors perquè procedeixi, en compliment de les finalitats esmentades a l'apartat anterior, al tractament de les dades personals facilitades. Aquest consentiment s'estén a la cessió de les dades d'acord amb la legislació aplicable.

En qualsevol moment les persones participants podran exercir els drets d'accés, rectificació, oposició i, si s'escau, cancel·lació, comunicant-ho per escrit, tot indicant les seves dades personals a [anna.cornudella@espigoladors.com](mailto:anna.cornudella@espigoladors.com). Les persones participants responen de la veracitat de les dades i declaracions que aportin o efectuin en qualsevol moment. La falsedat de dades o l'incompliment de les obligacions donarà lloc a la devolució del valor del suport estimat per projecte.

Les persones participants queden informats que les dades personals relatives al nom i l'edat podran ser utilitzades en les accions relatives al desenvolupament del Challenge i en la publicació i activitats de difusió dels mateixos, i ho autoritzen.

A aquests efectes, la Fundació Espigoladors, presumirà que en la comunicació de dades i cessió d'imatges, es compleixen els requeriments establerts a la normativa aplicable en matèria de drets d'imatge, de propietat intel·lectual, comercial i industrial, i de protecció de dades personals.

L'organització tindrà potestat per a resoldre qualsevol imprevist no recollit en aquestes bases.